

Le MAG du PETIT AIXOIS

BD

ACTUS

INTERVIEWS

RECETTE

JEUX

CLIMAT
ALIMENTATION
BIODIVERSITÉ
MOBILITÉ
...



DÉCOUVRE ET APPRENDS EN T'AMUSANT !

édite



L'école, lieu d'apprentissage

Les vacances d'été se terminent et, comme des milliers de petits Aixois, tu fais ta rentrée en école élémentaire. C'est un moment important, celui des bonnes résolutions où l'on se promet plein de choses : qu'on va mieux travailler, être plus sage, plus attentif aux autres... L'école est un lieu important dans la vie. C'est l'endroit où l'on apprend les savoirs, mais aussi la vie en société. Ce Mag du petit Aixois s'adresse à l'enfant que tu es mais aussi à l'adulte que tu vas devenir. Et parce que les enjeux pour l'avenir et ton avenir sont importants, j'ai souhaité m'adresser directement à toi pour que dès aujourd'hui tu prennes de bons réflexes et que tu puisses les partager.

Je te souhaite une bonne rentrée
et une bonne année scolaire.

Sophie Joissains

Maire d'Aix-en-Provence
Vice-présidente de la Région
Provence-Alpes-Côte-d'Azur



**BONNE
RENTREE
À TOUTES
ET À TOUS !**

sommaire

ALIMENTATION 4.

BIODIVERSITÉ 10.

EAU 18. JEUX 20.

(CLIMAT 22.

ENVIRONNEMENT 26.

MOBILITÉ 32.

VIE SCOLAIRE 34.

SALUT, MOI
C'EST SUZY
LA CIGALE !
AU FIL DES
PAGES,
APPRENDS
PLEIN DE
CHOSSES
AVEC MOI !



Ce magazine appartient à :

Directeur de la publication **Sophie Joissains**

Chef de département communication et événementiel **Isabelle Loriant-Guyot**

Directeur de l'information et de la communication **Jean-François Hubert**

Chef de service des éditions et de la création graphique **Julien Chapon**

Rédacteurs **Didier Pauner** et un merci à **Max !**

Crédit photos **Philippe Biolatto, Jean-Claude Carbonne, Daniel Kapikian, Carine Martinez, Sophie Rousselon ; Getty images ; Freepik**

Création graphique et mise en page **Julie Sultana, Aurélien Delauzun, Jenny Grandin, Lisa Yssartel et Emma Poupart (stagiaire)**

Impression LPJ - HIPPOCAMPE

AIX-EN-PROVENCE, LE MAG Hôtel de Ville 13616 Aix-en-Provence CEDEX 1 Dépôt légal à parution



Manger c'est comme donner de super pouvoirs à ton corps. Quand tu choisis des aliments colorés comme les fruits et les légumes, tu donnes à ton corps plein d'énergie et de vitamines pour jouer et bien grandir. Sans oublier le lait, le pain et les céréales qui te donnent la force de faire tout ce que tu aimes.

ALORS ATTENTION, LES BONBONS ET LES GÂTEAUX C'EST CHOUETTE MAIS IL NE FAUT PAS EN ABUSER.

Le coin des parents

RETROUVEZ SUR LE SITE DE LA VILLE LES MENUS DANS LES CANTINES, AVEC AUSSI DES CONSEILS POUR LE REPAS DU SOIR.

> AIXENPROVENCE.FR



La lutte contre **L'OBÉSITÉ**

Ton corps est
comme une équipe de
super-héros. Mais parfois des
méchants comme l'obésité veulent
lui jouer des tours. Pour les combattre, tu
peux faire de super choix pour ta santé.

**Bouger, jouer tous les jours, c'est comme
donner des pouvoirs à tes muscles.**

Et manger des fruits, des légumes et des
céréales complètes, c'est comme une
armure pour ton corps. Avec tout ça
tu seras imbattable contre les
méchants de l'obésité.

**SAUVONS
NOTRE CORPS
ET PRÉSERVONS
NOTRE SANTÉ !**



7500

**REPAS SONT PRÉPARÉS
CHAQUE JOUR À LA CUISINE
CENTRALE DE LA MAIRIE,
POUR ÊTRE LIVRÉS DANS
LES ÉCOLES DE LA VILLE.**

LE CIRCUIT COURT : TU CONNAIS ?

C'EST SIMPLE. IMAGINE UN CHEMIN MAGIQUE QUI RELIE DIRECTEMENT UN FERMIER À TOI, SANS PASSER PAR PLEIN DE CHEMINS.

Ça veut dire que les fruits et légumes que tu manges voyagent moins et sont plus frais. En plus, ça aide les petits producteurs et c'est bon pour la nature. Alors, la prochaine fois que tu croques dans une carotte ou une pomme, pense au circuit court et à tous ses bienfaits pour la planète.

Le coin DES PARENTS

L'OBJECTIF À AIX EST D'AVOIR 51 % MINIMUM DE PRODUITS DITS DE QUALITÉ DONT AU MOINS 35 % DE BIO ET PRÈS DE 85 % DE FRUITS DE SAISON ET LOCAUX.

95 %

DES PRODUITS CUISINÉS OU PRÉPARÉS À LA CUISINE CENTRALE SONT EN CIRCUIT COURT, UN CIRCUIT DE DISTRIBUTION OÙ INTERVIENT UN INTERMÉDIAIRE MAXIMUM, ENTRE LE PRODUCTEUR ET TON ASSIETTE.

David Biscarrat

PRODUCTEUR DE MELONS ET FOURNISSEUR DE LA CUISINE CENTRALE

interview !

1. C'est long pour qu'une graine devienne un légume ?

« DIFFICILE DE RÉPONDRE, CELA DÉPEND DE LA MÉTÉO CAR NOS CULTURES SONT FAITES EN PLEIN CHAMP. EN MOYENNE IL FAUT ENTRE 75 ET 90 JOURS POUR AVOIR UN BON MELON. »

2. Comment poussent les légumes sans produit chimique ?

« DÉJÀ NOUS UTILISONS DES VARIÉTÉS DE MELON NATURELLEMENT PLUS RÉSISTANTES AUX MALADIES ET AUX ALÉAS CLIMATIQUES. NOUS CHOISISSEZ DES PARCELLES INDEMNES DE MALADIE ET RICHES AFIN QUE NOS MELONS PUISSENT Y PUISER TOUS LES NUTRIMENTS NÉCESSAIRES. QUAND IL DEVIENT INÉVITABLE D'UTILISER DES TRAITEMENTS, NOUS N'UTILISONS QUE DES PRODUITS AUTORISÉS PAR LA RÉGLEMENTATION. »

3. Vos légumes cultivés près d'ici sont-ils meilleurs ?

« C'EST SURTOUT PARCE QU'ILS SONT CULTIVÉS DANS LE TERROIR LE PLUS PROPICE, CELUI DE L'APPELLATION « MELON DE CAVAILLON ». EN CIRCUIT COURT NOUS ÉVITONS AUSSI LES DÉGRADATIONS LORS DES LONGS TRAJETS. UN MELON RÉCOLTÉ LE MATIN PEUT SE RETROUVER DANS L'ASSIETTE 3 JOURS APRÈS. »

Métier :
artisan fromager

BENOIT LEMARIÉ

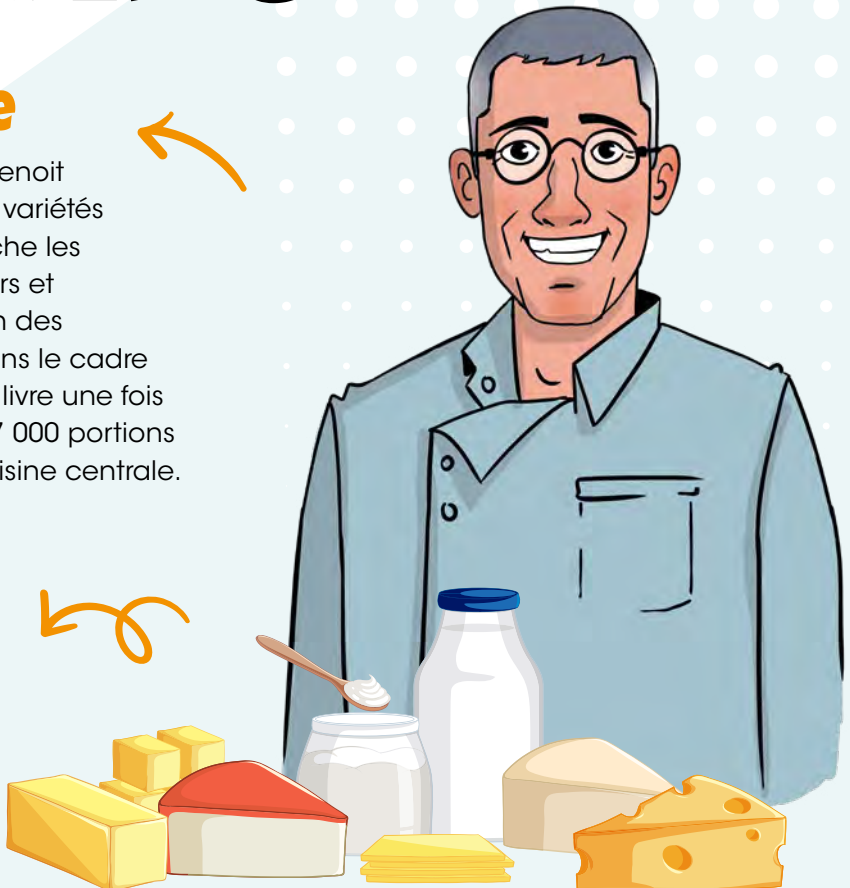
J'AI UNE DOUBLE FIERTÉ : FAIRE
DÉCOUVRIR DES PRODUITS DE QUALITÉ
AUX ENFANTS ET ÊTRE ASSOCIÉ
À LA VIE DE LA CITÉ !

SON HISTOIRE

Passionné de fromages, Benoit Lemarié en a plus de 150 variétés dans sa boutique. Il cherche les meilleurs fromages fermiers et il les affine. C'est aussi l'un des fournisseurs de la Ville. Dans le cadre de l'éducation au goût, il livre une fois par mois l'équivalent de 7 000 portions de fromage affiné à la cuisine centrale.

SA MISSION

Sélectionner les meilleurs produits, transmettre son amour du fromage et fournir les écoles de la Ville.



Le coin DES PARENTS

LES AGENTS DE LA RESTAURATION SCOLAIRE ONT REÇU UN NOUVEAU GUIDE DES PORTIONS. POUR LES AIDER À DISTRIBUER LA PORTION ADAPTÉE À CHAQUE ENFANT. 65 GRAMMES DE CAROTTES RÂPÉES PAR EXEMPLE, OU 70 GRAMMES DE VIANDE SAUTÉE.



FINI LE GASPILLAGE ALIMENTAIRE !

Dans le monde il y a des personnes qui n'ont pas suffisamment de quoi se nourrir. Il est donc essentiel de ne pas gaspiller la nourriture. À la cantine, tu peux aider, en mangeant ce que tu as dans ton assiette. À la maison aussi, en conservant les aliments dans le réfrigérateur. Tu peux également partager avec ceux qui en ont besoin. En agissant de cette façon, tu contribues à protéger la planète.

LE SAVAIS-TU ?

Dans certaines écoles test, tu peux trier tes déchets et les peser.

Objectif :
0 gaspi !



CHAQUE GESTE COMPTE, MÊME LES PLUS PETITS, POUR LUTTER CONTRE LE GASPILLAGE ALIMENTAIRE.

interview !

1. Comment s'effectue l'élaboration des menus ?

« C'EST UN PEU COMME UN PUZZLE AVEC PLEIN DE PIÈCES IMPORTANTES.

IL FAUT OBLIGATOIREMENT 10 GARNITURES DE LÉGUMES SUR 20 REPAS, EN RESPECTANT LES SAISONS POUR SERVIR UN MAXIMUM DE PRODUITS FRAIS ET LOCAUX. EN DÉCOUVRANT AUSSI DE NOUVEAUX PLATS, LES ENFANTS APPRENNENT À AIMER DIFFÉRENTES SAVEURS. »

2. C'est quoi un menu adapté aux besoins des enfants ?

« LEURS BESOINS NUTRITIONNELS SONT DIFFÉRENTS DE CEUX DES ADULTES, CAR ILS SONT EN PLEINE CROISSANCE. À CHAQUE REPAS, NOUS LEUR PROPOSONS UN LÉGUME ET/OU UN FRUIT POUR LES FIBRES, VITAMINES ET MINÉRAUX ; DE LA VIANDE, DU POISSON, DES ŒUFS OU DES PROTÉINES VÉGÉTALES POUR LES MUSCLES ; UN FÉCULENT COMME DES PÂTES OU DU RIZ POUR L'ÉNERGIE ET UN PRODUIT LAITIER POUR LE CALCIUM NOTAMMENT. »

Floriane
Chevallier
DIÉTÉTICIENNE
DE LA VILLE



3. L'avis des enfants est-il important ?

« OUI CAR NOUS ESSAYONS EN PERMANENCE DE TROUVER UN ÉQUILIBRE : RESPECTER LEURS GOÛTS ET LEURS BESOINS, EN ÉVITANT LE GASPILLAGE ALIMENTAIRE. LES REPAS DOIVENT ÊTRE BONS POUR LA SANTÉ, MAIS AUSSI AGRÉABLES À MANGER. »

Préchauffer votre four à 170°C (Th. 5-6).

Bien battre le beurre mou avec le sucre.

Incorporer ensuite l'œuf et bien mélanger.

Lorsque le mélange est bien homogène, ajouter la levure chimique ainsi que la poudre de pain.

Mélanger encore puis incorporer les pépites de chocolat.

Former des boules avec la pâte. Les disposer ensuite sur une plaque allant au four, en les espaçant. Les écraser légèrement avec la main.

Enfourner pour 15 à 20 minutes à 170°C (Th. 5-6)

À la sortie du four, les laisser tiédir quelques minutes avant de les transférer sur une grille délicatement et les laisser refroidir.

recette !



1 ŒUF



75 G DE
SUCRE



150 G DE
PAIN
RASSIS



1 CUILLÈRE
À CAFÉ DE
LEVURE
CHIMIQUE

100 G DE
BEURRE
MOU



100 G DE
PÉPITES DE
CHOCOLAT

DÉFINITION

Biodiversité :
ensemble des êtres
vivants ainsi que
les écosystèmes dans
lesquels ils vivent.



AUJOURD'HUI TERMINÉ, L'ABC (ATLAS DE BIODIVERSITÉ COMMUNAL) AIXOIS PERMET DE PRENDRE CONSCIENCE DE L'IMPORTANCE DE L'ACTIVITÉ HUMAINE DANS L'ÉVOLUTION DE LA BIODIVERSITÉ.

C'est un peu comme un livre géant qui raconte les merveilles de la nature. Tu peux y découvrir les oiseaux qui chantent, les papillons qui voltigent, et même les hérissons ou les chauves-souris qui se cachent dans les bois. Les scientifiques et les amis de la nature travaillent ensemble pour les observer et les protéger.

à toi de jouer !

Au parc ou dans ton jardin, recense les petites bêtes que tu vas trouver.

Abeille



Araignée



Coccinelle



Papillon



Mouche



Fourmi



Escargot



Date : Heure :

Lieu :



Toi aussi prends une loupe, un carnet et pars à l'aventure.

Qui sait, peut-être, découvriras-tu une plante rare ou un nouvel ami à plumes.

L'INVENTAIRE DU CENTRE-VILLE A PAR EXEMPLE PERMIS DE RECENSER 14 ESPÈCES DIFFÉRENTES DE CHAUVES-SOURIS, LE SIGNALLEMENT DE 90 HÉRISSONS ET DE 150 ÉCUREUILS.



Le PARC URBAIN à PAPILLONS

Ce parc spécial est comme une maison pour les papillons, qui les protège et les préserve, remplie de plantes qu'ils aiment. Les enfants peuvent y venir pour observer, il y a aussi des panneaux explicatifs sur leur vie fascinante. **À Aix, on compte deux parcs à papillons.**

L'un d'eux se trouve dans le parc Christine Bernard au Val de l'Arc.

Il s'étend sur une parcelle de 3000 m², dont 600 m² de massifs. On y trouve une prairie, un verger avec des plantes attractives pour les papillons et les insectes pollinisateurs.

Le second se situe aux Milles, sur les rives de l'Arc, près de l'école

Auguste Boyer, sur une parcelle de 1500 m², dont 150 m² de massifs.

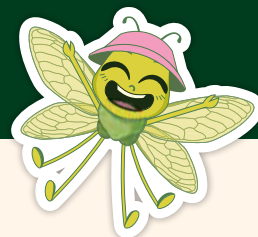
Le site a été fleuri et enrichi par la plantation d'une prairie, d'un verger, d'une haie de ronces et d'arbustes pour augmenter son potentiel à attirer les papillons.

QUIZ

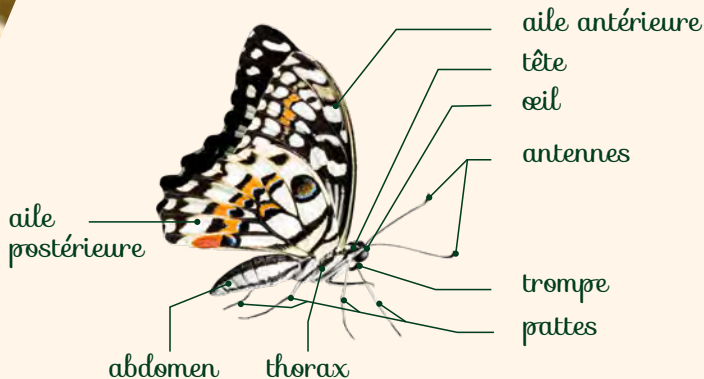
Solution page 38

1 Comment appelle-t-on le stade entre la chenille et le papillon ?

- A. Le cocon
- B. L'enveloppe
- C. La chrysalide



Anatomie d'un papillon



Zoom sur l'éco-pâturage ?

Et bien c'est quand des animaux comme les moutons, les chèvres ou les vaches aident à entretenir la nature. En mangeant l'herbe qui pousse trop vite, ils nous évitent d'utiliser des machines thermiques bruyantes et polluantes. En plus, leurs petites déjections servent d'engrais naturel pour les plantes pour les aider à pousser. Ces plantes serviront à leur tour de nourriture et d'abri pour les insectes et les oiseaux. Alors la prochaine fois que tu verras des moutons dans un pré, n'oublie pas de leur dire merci pour leur aide dans la protection de la planète.



LE SAVAIS-TU ?

En broutant, les animaux réduisent les déchets et la pollution liée à l'utilisation d'engins thermiques pour la tonte. Cet entretien des espaces naturels contribue à une fertilisation naturelle des sols.

Le coin des PARENTS

EXPÉRIMENTÉ EN 2019, LA VILLE ORGANISE DORÉNAVANT ET DE MANIÈRE PÉRENNE, À L'AUTOMNE ET AU PRINTEMPS, SUR LES RIVES DE L'ARC, UNE OPÉRATION D'ÉCO-PÂTURAGE URBAIN, AVEC UN CHEPTEL D'UNE CINQUANTAINES DE MOUTONS.

La trame noire

Imagine un grand chemin sombre dans le ciel, rempli de lumières étincelantes. C'est ce que l'on appelle la trame noire et c'est super important pour les chauves-

souris. Ces petits mammifères volants l'utilisent comme un corridor écologique, une sorte d'autoroute. Mais attention, elles peuvent être désorientées et se perdre à cause des lumières. Nous pouvons les aider **en éteignant les lumières - comme l'éclairage public - quand nous n'en avons pas vraiment besoin**. Nous créons alors des espaces plus sombres où les chauves-souris peuvent voler tranquillement et se reproduire.



Le rôle de l'abeille

Les abeilles sont de petits insectes qui jouent un rôle très important dans notre monde, on les appelle les sentinelles de l'environnement.

Elles butinent du nectar et du pollen, ce qui les aide à faire leur miel délicieux. Mais leur travail ne s'arrête pas là. En volant de fleur en fleur, elles transportent du pollen qui, distribué sur d'autres fleurs au hasard de leur butinage, permet la naissance de fruits puis de graines. Sans les abeilles, beaucoup de plantes et d'animaux n'auraient pas de quoi se nourrir, et nos jardins seraient moins colorés.



Le coin des parents

LA TRAME NOIRE EST AU CŒUR DES RÉFLEXIONS SUR LES AMÉNAGEMENTS D'AIX-EN-PROVENCE. SUR CERTAINES ZONES, L'ÉCLAIRAGE DE CHEMINEMENTS EST PROSCRIT, OU SE FAIT UNIQUEMENT PAR DÉTECTION. C'EST LE CAS PAR EXEMPLE DE LA NOUVELLE VOIE VERTE QUI RELIE LE VILLAGE DES MILLES À LA ZONE COMMERCIALE DE LA PIOLINE.

QUIZ

1 | Le pollen c'est :

- A. Un animal qui se cache dans la moquette
- B. Une poudre fabriquée par les plantes
- C. Un composant des gaz d'échappement

Solution page 38



LA SENSIBILISATION AU DÉVELOPPEMENT DURABLE

LA PLANÈTE C'EST COMME UNE GRANDE MAISON QUE NOUS PARTAGEONS AVEC PLEIN D'AUTRES ÊTRES VIVANTS.

Mais parfois, nous ne prenons pas assez soin d'elle. Heureusement, nous pouvons changer ça ! **En faisant des choses simples comme éteindre la lumière quand nous quittons une pièce, ou en utilisant moins de plastique.** En plantant des arbres et en triant nos déchets, nous devenons des gardiens de la planète. Prenons soin de notre maison, car c'est la seule que nous ayons.

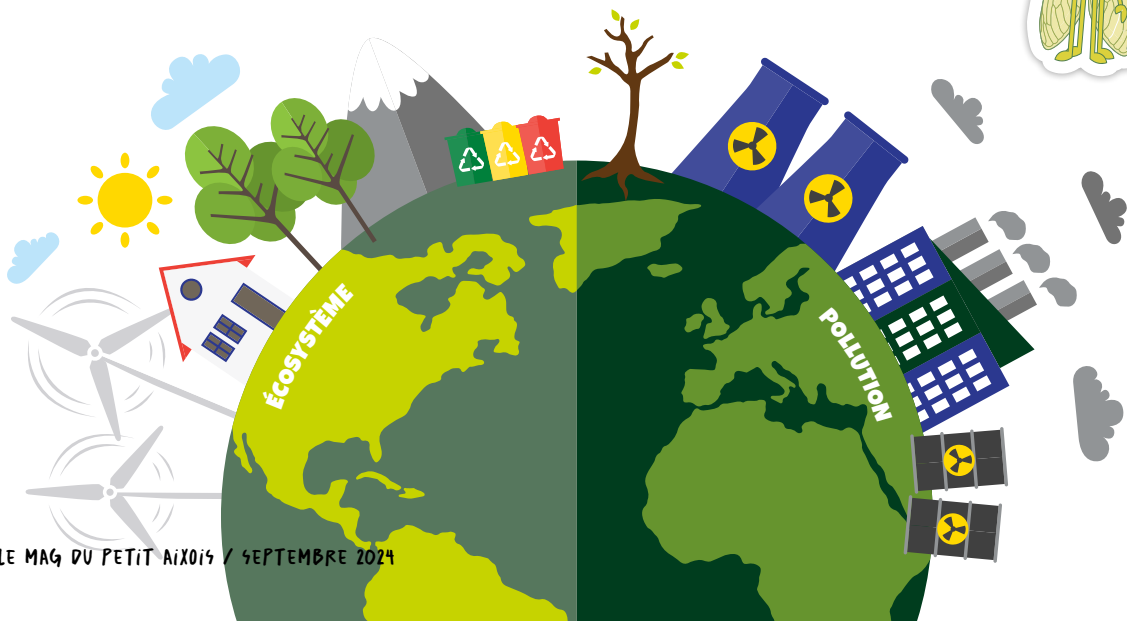
COMMENT ?

Le coin des parents

« LE BON AIR EST DANS LES SERRES »

C'EST LE NOM DU PROJET DE SENSIBILISATION À L'ENVIRONNEMENT MIS EN PLACE PAR LA VILLE D'AIX DEPUIS 2019. LE BUT : SENSIBILISER À L'ENVIRONNEMENT ET À LA BIODIVERSITÉ LES 7 600 ÉLÈVES RÉPARTIS DANS 300 CLASSES DE LA GRANDE SECTION DE MATERNELLE JUSQU'AU CM2.

PAR LE BIAIS D'ATELIERS PÉDAGOGIQUES ORGANISÉS AUX SERRES MUNICIPALES, TELS QUE LE POTAGER EN PERMACULTURE, L'ABEILLE, LA FABRICATION D'UN HÔTEL À INSECTES, OU ENCORE LA DÉCOUVERTE DU VERGER ET DE L'HORTICULTURE.



BIODIVERSITÉ

En faisant du compost, on réduit les déchets et on aide les plantes à pousser plus fort !



Le compost

C'est un trésor pour la planète. C'est comme une super-recette pour la Terre.

On prend des restes de fruits, de légumes, et même des feuilles mortes, on les met dans un composteur, et hop, c'est parti pour un festin naturel. Les petits organismes comme les vers et les microbes transforment tout ça en terre riche et nourrissante pour les plantes. C'est comme une salle à manger géante pour le jardin.

la LUTTE CONTRE les chenilles processionnaires

LE SAVAIS-TU ?

Un couple de mésanges peut englober jusqu'à 500 chenilles par jour pour nourrir ses petits au printemps.

Il existe un moyen naturel de lutter contre les chenilles processionnaires : **c'est la réintroduction des mésanges dans nos forêts et jardins.** Ces petits oiseaux adorables se régaleront de ces chenilles et les empêcheront de nuire aux arbres. Elles avaient disparu à cause de la perte de leur habitat et de la pollution. Pour les aider à revenir, des scientifiques et des amoureux de la nature installent des petites maisons dans les arbres appelées des nichoirs. **Alors, si toi aussi tu veux protéger les arbres, tu peux installer un nichoir dans ton jardin, ou dans ta cour d'école.**





Suzy >

Salut ! As-tu entendu parler du tri sélectif de notre ville ?

Oui, j'ai vu les poubelles colorées dans les rues. Mais je ne suis pas sûr de bien comprendre comment ça marche. Tu peux m'expliquer ?

Bien sûr ! C'est assez simple. Il y a 3 types de bacs : le bac jaune pour les emballages en plastique, métal et carton, le bac vert pour le verre, et le bac gris pour les déchets non recyclables.

D'accord, mais qu'est-ce que je fais avec les restes de nourriture ?

Bonne question ! Pour les déchets organiques, tu peux jeter les épluchures des fruits, des légumes et les coquilles d'œufs dans un composteur.

Et pour les piles, les ampoules ou les appareils électroniques, je les mets où ?

Ah, ça c'est une autre catégorie. Pour les déchets dangereux comme les piles et appareils électroniques, il y a des points de collecte spécifiques en ville, souvent dans les supermarchés ou les déchèteries.

D'accord merci, ça a l'air facile. Je vais en parler à mes voisins pour qu'ils s'y mettent eux aussi !

Le TRI sélectif

LE SAVAIS-TU ?

À Aix-en-Provence, depuis le 1^{er} juillet 2021, il est possible de déposer sans distinction, les emballages en plastique, en métal et en carton ainsi que tous les papiers dans les bacs jaunes ou les colonnes de tri jaune. Trier est un geste simple qui permet de lutter contre la pollution tout en économisant de l'énergie et des ressources. Malheureusement trop de matières recyclables sont encore jetées avec les ordures ménagères.





BIODIVERSITÉ

DÉFINITION

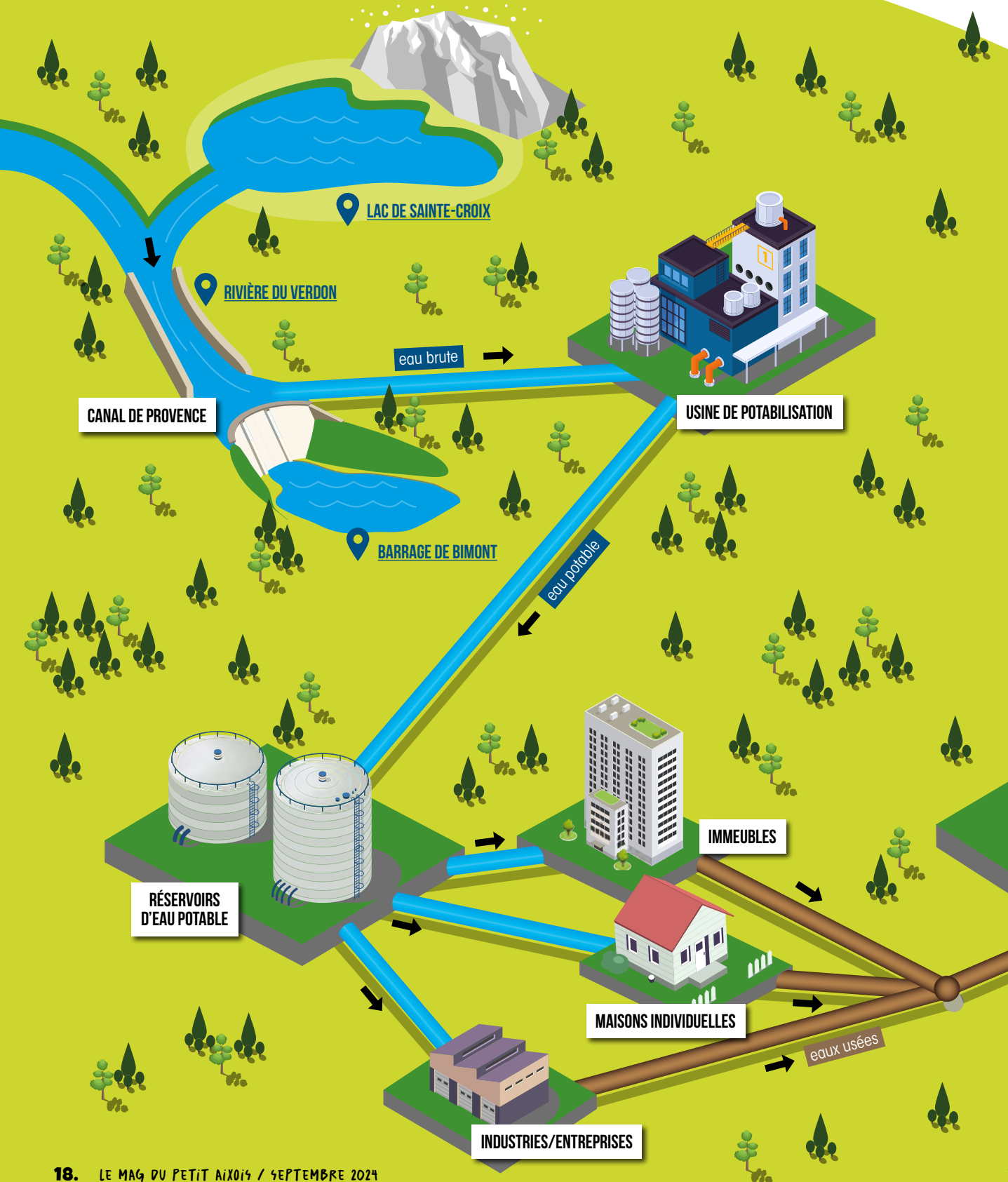
Déchets : « tout résidu, toute substance, tout matériau que son détenteur destine à l'abandon »

(issue du code de l'environnement)

En séparant le plastique, le papier et le verre, tu peux aider à préserver la planète. Le tri permet de recycler ces matériaux pour en faire de nouveaux objets comme des jouets ou des livres. En plus, ça évite aussi que les déchets ne polluent les océans. Alors, en devenant un super trieur, tu vas devenir aussi un super-héros pour la planète.

73%

DE DÉCHETS QUE L'ON TROUVE ENCORE DANS LES POUBELLES DES HABITANTS DU PAYS D'AIX POURRAIENT ÊTRE TRIÉS !



Le petit cycle de L'EAU AIXOISE

L'EAU, UNE RESSOURCE NATURELLE BIEN PRÉCIEUSE

Telle une baguette magique, l'eau donne vie à tout sur notre belle planète. Mais attention, elle peut disparaître si nous ne la protégeons pas. Alors ne la gaspille pas. En fermant le robinet quand tu te brosses les dents par exemple, ou en prenant des douches rapides.

Tu peux aussi nettoyer les rivières et les lacs en ramassant les déchets. Et surtout prends bien en compte l'importance de planter des arbres, car ils aident à garder l'eau dans le sol. **Tous ensemble avec ces petites actions, nous protégerons ce trésor pour les générations futures.**



LE SAVAIS-TU ?

Notre eau est acheminée depuis la rivière du Verdon par la Société du Canal de Provence (SCP).



LE COIN DES PARENTS

DEPUIS 2022, LA VILLE D'AIX-EN-PROVENCE A MIS EN ŒUVRE UN PLAN PLURIANNUEL SUR 4 ANS POUR BASCULER 16 FONTAINES EN CIRCUIT FERMÉ SUR LES 42 FONTAINES D'ORNEMENT QU'ELLE COMPTE EN CIRCUIT OUVERT. ALORS UNE FONTAINE EN CIRCUIT FERMÉ C'EST QUOI ? C'EST TOUT SIMPLEMENT LORSQUE L'EAU DE LA FONTAINE TOURNE EN CONTINU ET SE RECYCLE GRÂCE À UNE POMPE QUI LA RENVOIE DE NOUVEAU JUSQU'À LA SORTIE D'EAU.

JEUX

MOTS MÊLÉS

Retrouve dans cette grille les déchets qu'il ne faut pas mettre dans le composteur.

VIANDE FROMAGE PAIN
 POISSON PIERRE MAGAZINE
 COQUILLAGE MÉDICAMENT PILE

V	M	Q	T	X	Z	N	J	Y	C
I	E	R	F	U	G	K	L	M	O
A	D	J	R	M	A	X	C	A	Q
N	I	P	O	P	F	Y	X	G	U
D	C	O	M	I	P	T	S	A	I
E	A	I	A	E	W	D	E	Z	L
X	M	S	G	R	E	P	K	I	L
P	E	S	E	R	P	A	I	N	A
X	N	O	T	E	C	L	G	E	G
E	T	N	P	I	L	E	X	B	E

TEXTE À TROUS

CONNAIS-TU LA DIFFÉRENCE ENTRE UN FLEUVE ET UNE RIVIÈRE ?

Complète ce texte à trous avec les mots suivants pour trouver la solution.

Rhône cours
 mer petite
 Méditerranée

Un **fleuve** est un grand cours d'eau qui va jusqu'à la Le Rhône par exemple est un fleuve parce qu'il finit dans la mer
 Une **rivière** est plus et se jette dans un fleuve ou un autre cours d'eau. La rivière de la Durance par exemple ne va pas jusqu'à la mer, mais se jette dans le qui, lui, est relié à la mer. En résumé, un fleuve va directement à la mer, alors qu'une rivière rejoint un autre d'eau.

QUIZ

Teste tes connaissances en répondant à ces questions !

- 1** | Que faut-il faire quand on utilise un insecticide à la maison ?

A. Rester dans la pièce
 B. Ouvrir les fenêtres
 C. Sortir de la pièce
- 2** | L'air est principalement constitué :

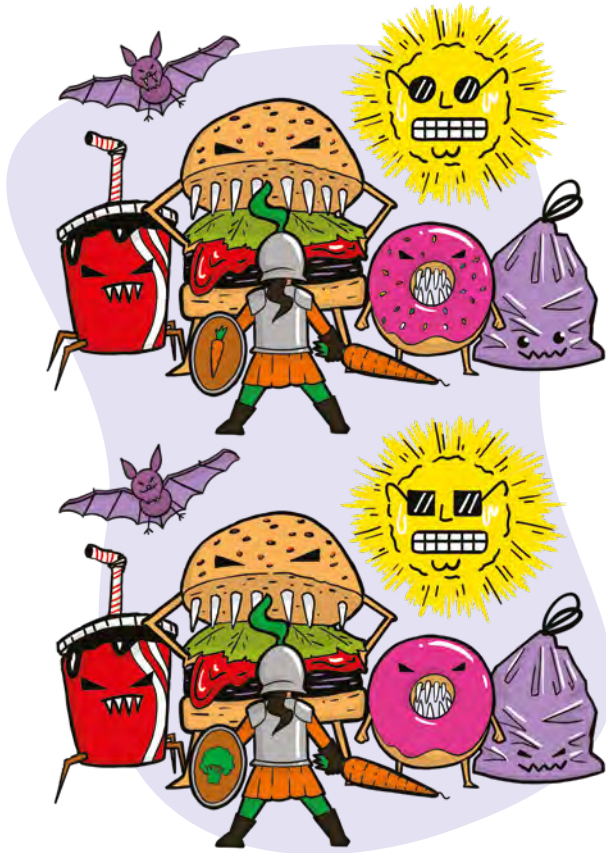
A. De vide
 B. D'oxygène
 C. D'azote
- 3** | Les nuages sont faits principalement :

A. De vide
 B. De gaz carbonique
 C. De vapeur d'eau
- 4** | Pour mesurer la température de l'air, on utilise :

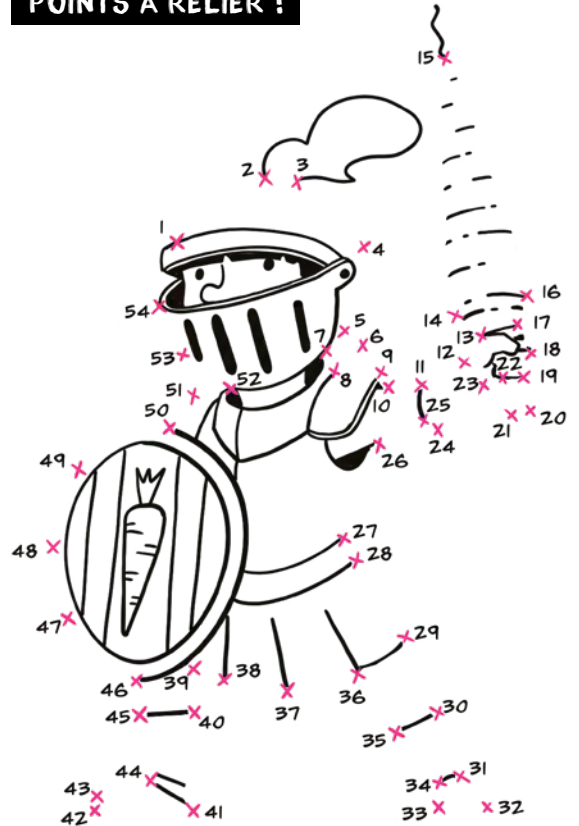
A. Un baromètre
 B. Un anémomètre
 C. Un thermomètre

JEUX

LE JEU DES 7 ERREURS



POINTS À RELIER !



RÉBUS DE L'ÉCOLOGIE

il
nous mentons
vous mentez

A & TAC

RÉPONSE :

RÉCHAUFFEMENT CLIMATIQUE et ÎLOTS DE CHALEUR

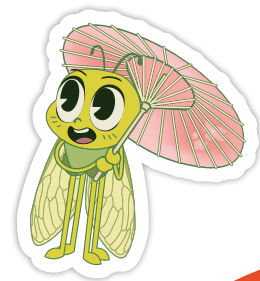
C'est quand la Terre devient trop chaude.

Si des variations peuvent être le résultat d'un phénomène naturel, c'est bien l'activité humaine qui pose problème, en produisant des gaz à effet de serre. Mais rien n'est perdu, nous pouvons agir ! En économisant l'énergie à la maison, en réfléchissant à nos déplacements, en évitant le gaspillage alimentaire, en réparant, en recyclant, en achetant moins...



Le coin des PARENTS

ISOLATION DES MURS PAR L'EXTÉRIEUR, DES PLANCHERS BAS, DE LA TOITURE, REMPLACEMENT DES MENUISERIES, VENTILATION DES SALLES DE CLASSES, L'ENSEMBLE DES 76 ÉCOLES AIXOISES FAIT PROGRESSIVEMENT L'OBJET D'UN PROGRAMME DE RÉNOVATION INCLUS DANS LE PLAN BIEN VIVRE À L'ÉCOLE, DANS LE BUT D'AMÉLIORER LE CONFORT THERMIQUE DES ÉLÈVES.





La **DÉSIMPÉRMÉABILISATION**

des **SOLS**

Ça veut dire, rendre la terre plus poreuse, comme une éponge qui peut boire l'eau de pluie. **Quand les sols sont imperméables,**

l'eau ne peut pas s'infiltrer, alors elle dévale comme un toboggan jusqu'aux rivières, en emportant avec elle plein de terre et de petites bêtes. Mais si on rend la terre plus perméable, elle peut boire doucement l'eau et la garder pour les plantes, les arbres et les animaux.

ALORS PLANTONS DES ARBRES, LAISSONS POUSSER L'HERBE ET CONSTRUISONS DES JARDINS REMPLIS DE FLEURS, COMME AUJOURD'HUI DANS TA COUR D'ÉCOLE.

Le SAVAIS-TU ?

À Aix la végétalisation des cours d'écoles fait partie du Plan bien vivre à l'école débuté en 2022.



55

ÉTABLISSEMENTS
SCOLAIRE AIXOIS ONT
BÉNÉFICIÉ DE CETTE
RENATURATION

175

ARBRES ONT
DÉJÀ ÉTÉ
PLANTÉS.



DES PLANTES *méditerranéennes* adaptées et économes *en eau*

Elles sont spéciales car elles peuvent vivre avec très peu d'eau, même quand il fait très chaud. C'est super important pour notre planète car elles aident à économiser l'eau. Ces plantes sont capables de survivre avec juste un peu d'eau de pluie et sans avoir besoin de beaucoup d'arrosage. Elles gardent leurs feuilles vertes même quand le soleil

brille fort. En plus, ces plantes sont très jolies. Elles ont des fleurs colorées et des feuilles qui sentent bon.



Le coin des parents

CHAQUE ANNÉE, PRÈS DE 20 000 VÉGÉTAUX DE 170 ESPÈCES DIFFÉRENTES DESTINÉS AUX AMÉNAGEMENTS PAYSAGERS SORTENT DES SERRES MUNICIPALES DE MALIVERYN À PUYRICARD POUR EMBELLIR LES RUES, LES PARCS ET LES JARDINS DE LA VILLE. LES VARIÉTÉS PRODUITES SONT ADAPTÉES AU CLIMAT MÉDITERRANÉEN ET SONT PEU GOURMANDES EN EAU.

ET DEVINE QUOI ?
ELLES ATTIRENT
PLEIN DE PAPILLONS
ET D'ABEILLES QUI
VIENNENT BUTINER
LEURS FLEURS.

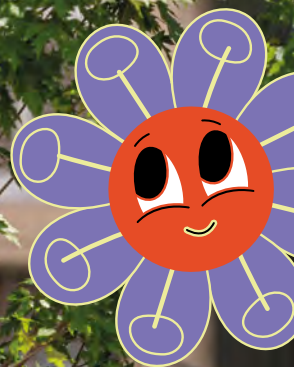
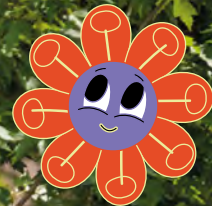
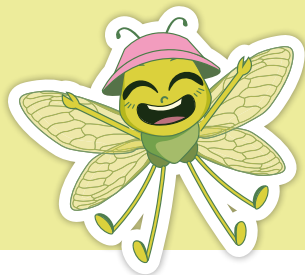
CLIMAT

La végétation SPONTANÉE

As-tu déjà remarqué les jolies plantes qui poussent là où on ne les attend pas ?

Ces plantes courageuses poussent toutes seules, sans qu'on les plante ou qu'on les arrose. Elles apparaissent dans les fissures des trottoirs, au bord des routes ou même au pied des arbres. Certaines personnes les appellent des mauvaises herbes, mais en réalité, elles sont très importantes pour la nature. Elles aident à garder la terre en bonne santé et offrent un abri aux insectes et aux petits animaux.

La prochaine fois que tu en verras une, prends un moment pour l'admirer et peut être lui dire bonjour.



LA DIFFÉRENCE ENTRE **un square, un parc** et une **promenade**

Chasse au trésor p.29 pour découvrir le platane remarquable de La Torse, et le chêne de la Cortesine !

La commune d'Aix dispose de :

10
PARCS

10
SQUARES

47
AIRES
DE JEUX

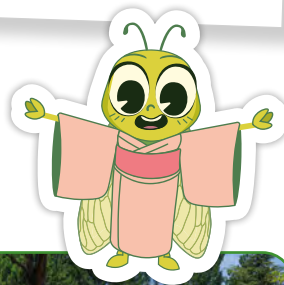
Les squares, les parcs et les promenades sont tous des endroits géniaux pour passer du temps en plein air, mais ils ont tous leurs particularités.

À Aix on trouve aussi un parc naturel urbain (PNU) de 4,7 km qui relie le parc Jourdan au lycée Cezanne.

Aménagé en 2019, il permet au marcheur de déambuler du centre historique et son effervescence, au bois de la Cortesine, en plein milieu naturel.

LE SAVAIS-TU ?

Depuis 2021, le parc Saint Mitre abrite un jardin japonais d'une surface de 6 500 m², conçu selon les codes du jardin japonais mais avec des essences méditerranéennes, telles que la lavande, mais aussi les amandiers, les cerisiers, ou encore les chênes verts taillés en nuage. Un lieu unique à découvrir ou à redécouvrir !



Parc Jourdan



Jardin japonais du Parc Saint Mitre



UN SQUARE est un petit espace vert

situé en ville, souvent entouré de bâtiments. Il est équipé de bancs, de jeux et parfois d'une fontaine. C'est un endroit idéal pour jouer, se détendre ou rencontrer tes amis.

une promenade

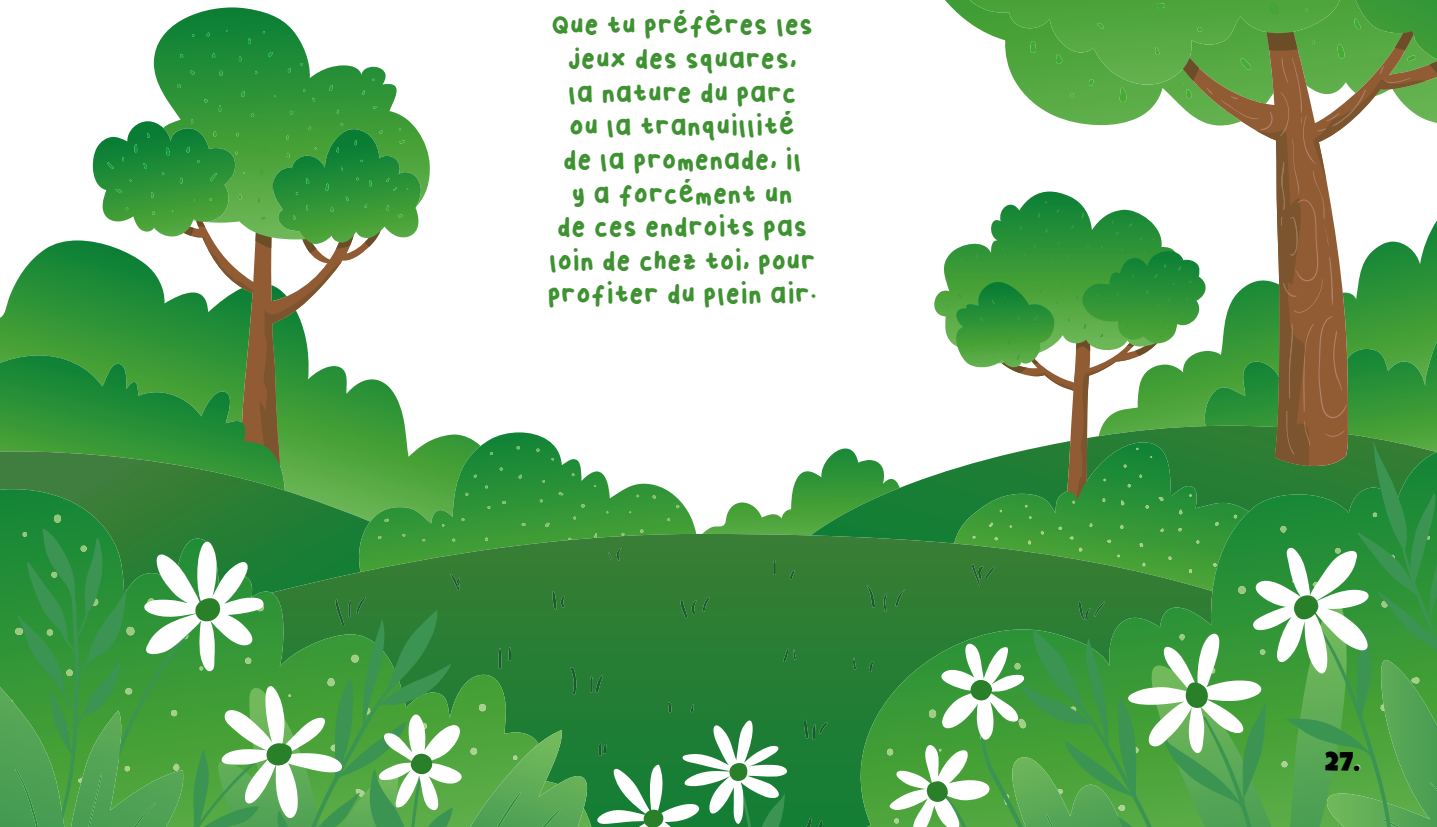
peut être située dans un parc ou le long d'une rivière. C'est une sorte de chemin aménagé pour se balader, souvent bordé d'arbres ou de fleurs.

Exemple : la promenade de l'Arc

un parc est beaucoup plus grand et offre plus de nature. Tu y trouves généralement des grands arbres, de vastes pelouses et même parfois une rivière. Les parcs sont idéals pour faire du vélo ou tout simplement pour se promener en famille.

Exemple : le parc Gilbert Vilers

Que tu préfères les jeux des squares, la nature du parc ou la tranquillité de la promenade, il y a forcément un de ces endroits pas loin de chez toi, pour profiter du plein air.



Le PARC NATUREL urbain



On démarre avec le parc Jourdan, son allée de tilleuls, son miroir d'eau, situé à côté de l'ancienne cité universitaire de Castel.

Centre-ville

Parc Jourdan

Bois de la Cortesine

Promenade de la Torse

ENTRE
LIEUX INSOLITES,
BEAUTÉS NATURELLES,
ÉLÉMENTS DE PATRIMOINE
OU CURIOSITÉS URBAINES,
LE TRACÉ RÉSERVE BIEN
DES SURPRISES.

Parc de la colline
de Cuques

ENVIRONNEMENT



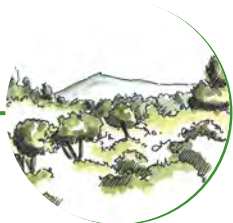
Juste avant la traverse de la Cortesine, sois attentif, sur ta droite se trouve le canal Zola.



Au nord du parc de la Torse, on retrouve le Pavillon de la Torse, une bastide du XVIII^e siècle.



Attention à ne pas rater le raccourci de moins d'un mètre qui mène au Casino puis à l'Oliveraie, jusqu'à la Torse.



Dans le parc des collines de Cuques, se trouve, à l'horizon, la vigie du Grand Puech, érigée à 781 mètres d'altitude.

CHÈRE AVENTURIÈRE, CHER AVENTURIER,

Bienvenue à la chasse au trésor du Parc naturel urbain d'Aix-en-Provence. Ta mission, si tu l'acceptes est d'y trouver deux arbres spéciaux. Un chêne et un platane. **Voici tes indices :**

LE PLATANE DE LA TORSSE



Peupliers, cyprès, érables, saules pleureurs, frênes et bien d'autres peuplent la promenade. Mais laisse la grande pelouse sur ta droite et dirige-toi vers la mare. Avant de monter au terrain de pétanque regarde ce platane, il est énorme, avec plus de 6 mètres de circonférence. Il présente plusieurs troncs, si gros qu'il n'est pas rare d'y voir des enfants jouer à l'intérieur.

LE CHÊNE DE LA CORTÉSINE



Entre dans le bois de la Cortesine par l'entrée aménagée en face de la Torse. Prends le sentier qui mène jusqu'au ruisseau à traverser. Ça grimpe un peu, puis le sentier s'élargit. Ne prends pas le chemin à gauche. Avant de légèrement redescendre vers le cheminement en bois, arrête-toi. Sur ta gauche, ce chêne de plusieurs dizaines de mètres est peut-être le plus haut de la ville. Si tu en trouves un plus grand, dis-le nous !

**BONNE CHANCE
ET AMUSE-TOI BIEN !**

ENVIRONNEMENT

AS-TU DÉJÀ ENTENDU PARLER DES MINI-FORÊTS AIRFRESH ?

C'est comme un petit coin de nature magique qui pousse dans les écoles. Imagine des arbres, des fleurs, et plein d'animaux qui viennent s'y balader. Ces mini-forêts ont un super pouvoir : elles rendent l'air plus frais et plus propre. Dans les écoles, il y a souvent beaucoup de béton et pas assez d'arbres. Mais grâce au projet de mini-forêt AirFresh, cela change. Des adultes géniaux décident de planter des arbres et des plantes dans les cours d'école pour créer ces mini-forêts. Et devine quoi ? Ces mini-forêts ne sont pas seulement belles, elles aident aussi à protéger notre planète. Elles absorbent le dioxyde de carbone, un vilain gaz qui rend l'air sale, et elles le transforment en oxygène, ce dont nous avons besoin pour respirer.

C'EST POURQUOI SUR LE MODÈLE DU PROJET AIRFRESH GÉANT AUX MILLES, 40 ARBRES ONT ÉTÉ PLANTÉS À L'ÉCOLE CÉLONY ET D'AUTRES ÉCOLES VONT SUIVRE.

Le SAVAIS-TU ?

Aix-en-Provence a été choisie comme ville pionnière pour la mise en place du projet Airfresh, labellisé par l'Europe. L'objectif de ce label est la plantation de 408 arbres regroupés au même endroit, sur une surface d'un hectare, afin de quantifier les bénéfices environnementaux.

C'est au village des Milles que le projet Airfresh est expérimenté.

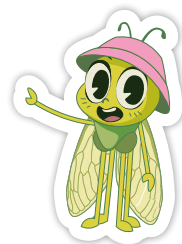
capteur AirFresh



L'ARBRE, cet allié

SAIS-TU QUE LES ARBRES SONT COMME DES GARDIENS MAGIQUES QUI PROTÈGENT NOTRE TERRE CONTRE LE RÉCHAUFFEMENT CLIMATIQUE ?

Ils absorbent le CO₂, un gaz qui rend la planète trop chaude. Les arbres nous aident en nous offrant de l'ombre et de l'air frais, ils abritent en plus plein d'animaux comme les oiseaux et les écureuils. Chaque arbre que nous plantons est comme un super pouvoir pour notre planète, mais il faut aussi prendre soin de ceux qui existent déjà. Alors, chaque fois que tu vois un arbre, n'hésite pas à lui dire merci pour tout ce qu'il fait.



Le coin des parents

LA VILLE D'AIX-EN-PROVENCE PLANTE EN MOYENNE 300 ARBRES PAR AN SUR SON ESPACE PUBLIC. UN ARBRE DE TAILLE ADULTE PEUT ÉVAPORER JUSQU'À 450 LITRES D'EAU PAR JOUR. L'ÉQUIVALENT DE L'EFFET DE 5 CLIMATISEURS QUI TOURNERAIENT PENDANT 20 HEURES.

Pierre Sicard
CHERCHEUR
EN CHIMIE
ATMOSPHÉRIQUE



interview

1. Pourquoi faut-il mesurer la pollution de l'air ?

« C'EST IMPORTANT DE LA SURVEILLER CAR ELLE A UN IMPACT SUR NOTRE QUALITÉ DE VIE. ELLE PEUT PROVOQUER DES IRRITATIONS DES YEUX, DES CRISES D'ASTHME OU MÊME DES PROBLÈMES RESPIRATOIRES CHEZ LES PERSONNES FRAGILES. »

2. Comment Airfresh aide-t-il à rendre l'air meilleur ?

« DANS LES VILLES, UN MOYEN D'AMÉLIORER LA QUALITÉ DE L'AIR C'EST DE PLANTER DES ARBRES. MAIS PAS N'IMPORTE QUI N'IMPORTE OÙ, CAR CERTAINS ARBRES PEUVENT DÉGRADER LA QUALITÉ DE L'AIR EN REJETANT DES COMPOSÉS POLLUANTS. ON A PLANTÉ 408 ARBRES AUX MILLES. ON A ÉTUDIÉ TOUTES LES ESPÈCES POUR SÉLECTIONNER LES PLUS ADAPTÉES, GRÂCE À DES APPAREILS DE MESURE. »

3. Ça peut aider les enfants à être en meilleure santé ?

« OUI, ON CONNAÎT LES ARBRES QUE L'ON PEUT PLANTER DANS LES VILLES OU DANS LES COURS D'ÉCOLE, POUR AMÉLIORER L'AIR ET FAIRE DE L'OMBRE. ON SÉLECTIONNE AUSSI CEUX QUI N'ÉMETTENT PAS OU PEU DE POLLEN POUR ÉVITER LES CRISES D'ASTHME CHEZ DES ENFANTS ALLERGIQUES. MAIS 80% DES ARBRES AIXOIS SONT SUR DES TERRAINS PRIVÉS. D'OÙ L'IMPORTANCE DE SENSIBILISER ! »

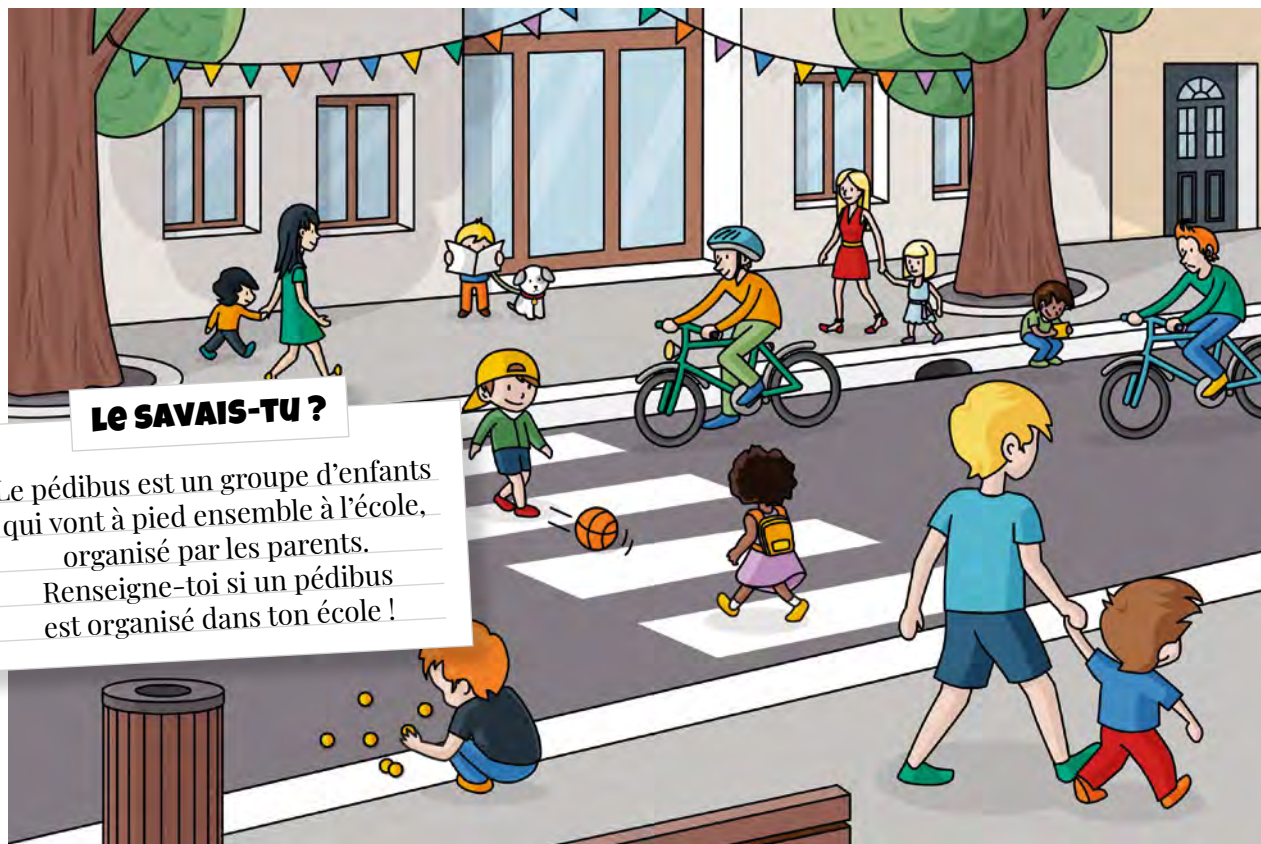
C'est un endroit spécial où les voitures font une pause pour laisser place aux enfants comme toi, aux heures d'entrée et de sortie des écoles. Imagine une rue sans voitures qui roulent vite, sans embouteillage, juste les enfants qui marchent, courent ou font du vélo en toute sécurité. La rue scolaire rend le trajet vers l'école super amusant. Il y a des adultes qui t'aident à traverser la rue et même parfois des jeux pour rendre le chemin encore plus cool.

Ailleurs en France, elle peut s'appeler « la rue aux enfants », à Aix c'est « rue scolaire » !

LA RUE SCOLAIRE

Le coin DES PARENTS

LE DISPOSITIF A DÉJÀ ÉTÉ EXPÉRIMENTÉ RUE DES NATIONS, QUI DESSERT LES ÉCOLES GRASSI, JEAN JAURÈS ET ALBÉRIC LAURENT. RECUEILLANT LES FAVEURS DE 80 % DES PARENTS, IL A ÉTÉ PÉRENNISÉ. LA « RUE SCOLAIRE » A DEPUIS ÉTÉ AUSSI TESTÉ AUX ABORDS DES ÉCOLES DES GRANETTES ET JEAN GIONO À ENCAGNANE.



Le SAVAIS-TU ?

Le pédibus est un groupe d'enfants qui vont à pied ensemble à l'école, organisé par les parents. Renseigne-toi si un pédibus est organisé dans ton école !

L'APPRENTISSAGE du vélo

Apprendre à faire du vélo à l'école, c'est l'objectif du « savoir rouler à vélo » développé par la municipalité. Avec ton casque bien ajusté et tes genouillères, tu es prêt à découvrir le monde sur deux roues. Les moniteurs te montrent comment tenir le guidon, pédaler doucement et garder l'équilibre. Au début, c'est un peu difficile, mais avec de la pratique et des encouragements, tu y arrives. Bientôt tu pourras aussi faire des balades avec tes amis et ta famille et aussi explorer de nouveaux endroits en toute liberté.



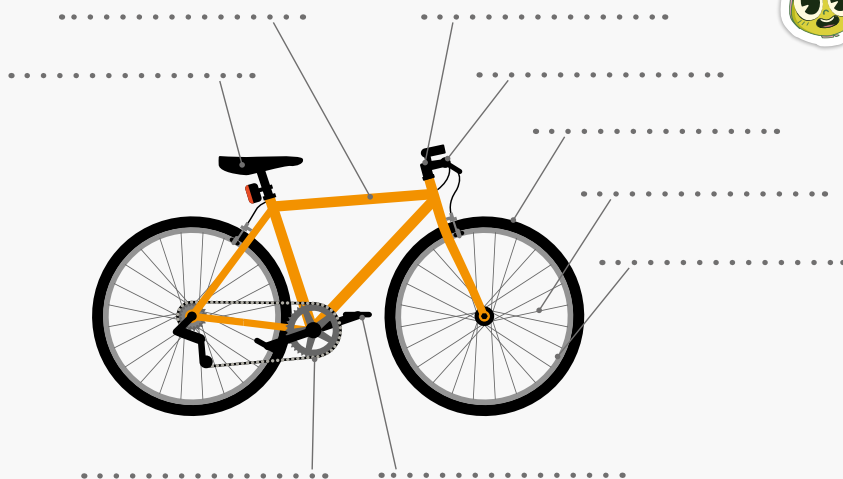
LE SAVAIS-TU ?

À Aix, chaque année
1000 élèves, âgés de
6 à 11 ans sont formés
à l'apprentissage
du vélo avant leur
entrée au collège et
obtiennent un diplôme.



EN CONNAIS-TU UN RAYON ?

Solution page 38



Légende les différentes parties du vélo avec les mots ci-dessous.

le guidon
les rayons
le plateau
le cadre
la selle
la pédale
la poignée
le pneu
la roue

L'EAC tu connais ?

E comme **É**ducation,
A comme **A**rtistique et
C comme **C**ulturelle.

C'est un parcours
destiné aux enfants
scolarisés dans les écoles
élémentaires aixoises,
comme toi, pour leur
permettre de découvrir
le monde merveilleux
de l'art.

TU VAS EXPLORER
DIFFÉRENTES FORMES
D'ART, COMME
LE **CINÉMA**,
LA **DANSE**,
LA **MUSIQUE**,
LE théâtre,
ET MÊME L'ART
DU **CIRQUE**.



CONNAÎTRE

PRATIQUER

L'occasion
de créer et
de s'amuser
en faisant
des ateliers
artistiques.

TU VAS AUSSI
APPRENDRE PLEIN DE
CHOSES. TU POURRAS
PAR EXEMPLE DÉCOUVRIR
DES HISTOIRES SUR DE
GRANDS ARTISTES, DES
ŒUVRES CÉLÈBRES OU DES
TECHNIQUES ARTISTIQUES.



RENCONTRER



LE PLUS STIMULANT,
C'EST QUE TU VAS
RENCONTRER DE
VRAIS ARTISTES.
ILS VIENDRONT DANS
TON ÉCOLE POUR
PARTAGER LEUR PASSION,
MONTRER COMMENT ILS
TRAVAILLENT ET FAIRE
DES PROJETS AVEC TOI.

Par exemple cette année, **FLORENCE MICHAUD**, une artiste plasticienne, spécialisée dans le dessin de mode est intervenue **tous les jeudis pendant 4 mois avec des élèves de CE1 de l'école de Cuques**. Ensemble, à partir de vieux habits, ils ont appris toutes les étapes de la création d'un costume et ils ont même fait un défilé de mode ! À la fin du projet, les enfants, leur enseignant et Florence sont allés au musée des Tapisseries, où ils ont découvert des costumes qui ont servi à certaines représentations du Festival d'art lyrique. Ensuite ils ont fait des dessins, dans leurs carnets de bord.

Lucien - 8 ans

Nous avons décoré la première lettre de notre prénom avec du fil coloré.

Pauline - 7 ans

J'ai appris beaucoup de choses sur la couture.



Le coin des parents

LA VILLE D'AIX A REÇU LE LABEL « 100 % EAC » RECONNAISSANT L'EXEMPLARITÉ DE SON PROGRAMME CULTUREL EN DIRECTION DES ÉLÈVES DE PRIMAIRE. ELLE FINANCE DES « PARCOURS EAC » SUR LE TEMPS SCOLAIRE POUR RENDRE LA PRATIQUE ARTISTIQUE - THÉÂTRE, MUSIQUE, DANSE, CIRQUE, LITTÉRATURE, CHANT, CINÉMA - ACCESSIBLE À TOUS LES ÉLÈVES DE 3 À 10 ANS.

60
ARTISTES
INTERVENANTS

45
PROJETS
EAC

30
THÉÂTRES
ET MUSÉES

Ce dispositif est encadré par une convention signée avec le Rectorat et la Drac (Direction des affaires culturelles) autorisant l'intervention d'artistes professionnels en milieu scolaire.
+ d'infos sur aixenprovence.fr

STOP *au* HARCÈLEMENT *scolaire*

LE COIN DES PARENTS

QUE FAIRE SI VOTRE ENFANT EN EST VICTIME ?

VOUS POUVEZ PRENDRE RENDEZ-VOUS AVEC LA DIRECTION DE L'ÉTABLISSEMENT AFIN D'EXPOSER EN DÉTAIL CE QUE SUBIT VOTRE ENFANT ET DEMANDER QUELLES SONT LES MESURES PROPOSÉES POUR PROTÉGER VOTRE ENFANT. VOUS POUVEZ ÉGALEMENT CONTACTER LE 3018. CE NUMÉRO D'APPEL, GRATUIT, ANONYME ET CONFIDENTIEL EST ACCESSIBLE 7 J/7 DE 9H À 23H. LE 3018 A POUR SPÉCIFICITÉ DE PRENDRE EN CHARGE TOUTES LES JEUNES VICTIMES DE HARCÈLEMENT ET DE VIOLENCES NUMÉRIQUES, DONT LE CYBERHARCÈLEMENT.

3018
N° D'URGENCE

HARCELER
n'est pas **JOUER !**

C'est quand quelqu'un te fait du mal à plusieurs reprises, que ce soit en te disant des méchancetés, en te bousculant ou en te faisant peur. Personne ne devrait jamais te faire du mal, ni te faire te sentir triste ou seul. **Si cela t'arrive, parles-en à un adulte de confiance, comme un enseignant ou tes parents. Ils sont là pour t'aider et mettre fin au harcèlement.**

Et n'oublie jamais que tu es spécial et que tu mérites d'être traité avec gentillesse et respect.

VIE SCOLAIRE



UN QUIZ d'une dizaine de questions pour connaître ton activité sur internet, mais aussi, des conseils pour créer ton pseudo, ton meilleur mot de passe ou encore des informations sur les risques des réseaux sociaux, du harcèlement ou de la cybercriminalité. À Aix, le permis internet est dispensé aux élèves de CM2 par Christophe, un policier municipal de la Ville. Comme un permis de conduire, il prouve que tu sais surfer sur le web, en toute sécurité. L'année dernière :

Le coin des parents

CONVAINCUE QUE LA TENUE PARTICIPE À L'ÉGALITÉ DES ÉLÈVES ET À UN MEILLEUR CLIMAT SCOLAIRE, LA VILLE EXPÉRIMENTE L'UNIFORME (OU TENUE COMMUNE) POUR CETTE RENTRÉE DANS LES MATERNELLES GRASSI ET DEUX ORMEAUX AINSI QU'AU GROUPE SCOLAIRE PIERRE-GILLES DE GENNES. CHAQUE ENFANT A REÇU UN PACK VESTIMENTAIRE FABRIQUÉ À AIX ET MARSEILLE.

TENUE COMMUNE

1202
DE TES CAMARADES
ONT SUIVI CE
PROGRAMME

1138
ONT PASSÉ
LE TEST

1123
ONT OBTENU
LEUR PERMIS

« LES ENFANTS QUI VONT ENTRER AU COLLÈGE ET SERONT DOTÉS D'UNE TABLETTE NUMÉRIQUE ONT BESOIN DE CONNAÎTRE LES DANGERS POUR S'EN PROTÉGER. »

Christophe Impinès,
brigadier-chef principal de
la police municipale aixoise

APPRENDS À MAÎTRISER tes temps d'écran

TABLETTE, TÉLÉ, ORDINATEUR OU TÉLÉPHONE, MÊME SI ÇA PEUT ÊTRE SUPER AMUSANT, LES ÉCRANS PEUVENT TE FATIGUER LES YEUX ET MÊME T'EMPÊCHER DE DORMIR. ALORS FAIS DES PAUSES, JOUE AUSSI DEHORS, LIS DES LIVRES... RAPPELLE-TOI QU'UN BON ÉQUILIBRE ENTRE LES ÉCRANS ET D'AUTRES ACTIVITÉS REND LA VIE PLUS CHOUETTE !



SOLUTIONS DES JEUX

QUIZ

PAGE 11 PAGE 13

1 - C 1 - B

PAGE 20

MOTS MÊLÉS



QUIZ

1 - C ; 2 - B ;
3 - C ; 4 - C

TEXTE À TROUS

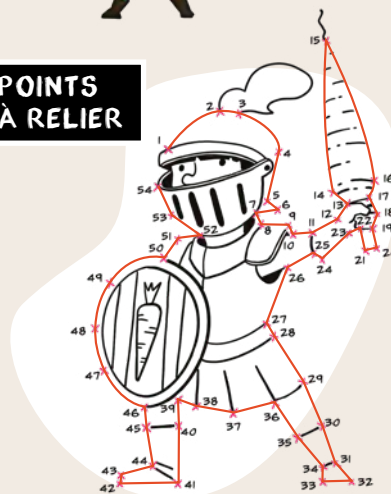
Un fleuve est un grand cours d'eau qui va jusqu'à la **mer**. Le Rhône par exemple est un fleuve parce qu'il finit dans la mer **Méditerranée**. Une rivière est plus **petite** et se jette dans un fleuve ou un autre cours d'eau. La rivière de la Durance par exemple ne va pas jusqu'à la mer, mais se jette dans le **Rhône** qui, lui, est relié à la mer. En résumé, un fleuve va directement à la mer, alors qu'une rivière rejoint un autre **cours** d'eau.

PAGE 21

LE JEU DES 7 ERREURS



POINTS À RELIER



RÉBUS DE L'ÉCOLOGIE

RÉCHAUFFEMENT CLIMATIQUE
(raie-chaud-feu-ment clim-a-tic)

PAGE 33

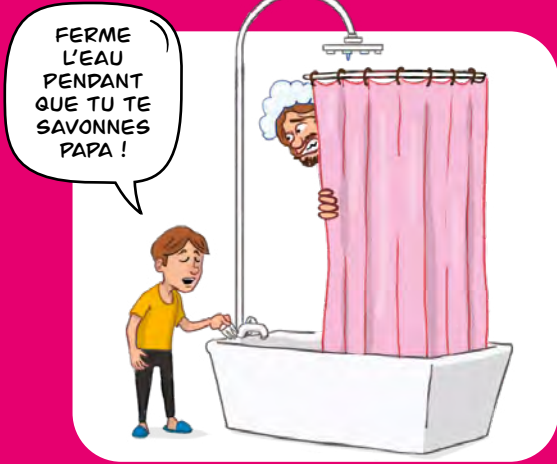


AIX VILLE AMIE DES ENFANTS



Depuis 2021, Aix est Ville amie des enfants Unicef. Les objectifs de ce label sont de permettre aux enfants de grandir dans des villes saines et sûres, sans discrimination, en favorisant leur développement, la rencontre avec l'art et la culture et de proposer des aménagements adaptés pour la mobilité et le bien-être. La Ville a déjà mené dans des écoles des actions concrètes sur le développement durable et la biodiversité, le droit des enfants et l'égalité filles/garçons, mais aussi à l'occasion des Jeux Olympiques ou du prix Unicef de littérature jeunesse.





FERME L'EAU PENDANT QUE TU TE SAVONNES PAPA !



AUJOURD'HUI ON LAISSE LA VOITURE AU GARAGE ET ON VA À L'ÉCOLE À PIED !



LA POUBELLE VERTE C'EST POUR LE VERRE ET LA JAUNE POUR LE PLASTIQUE ET LE CARTON !



PAS DE GASPILLAGE PAPA, ON MANGE SES BROCOLIS !



ALORS LES PARENTS, ON FAIT QUOI POUR PRÉSERVER LA PLANÈTE MAINTENANT ?

ON NE BOUGE PLUS !

COMME ÇA ON POLLUE PLUS !